



# Geschäftsbericht 2025

BRIXEN · KIRCHBERG · WESTENDORF

# Vorwort des Obmannes



Liebe Mitglieder,  
geschätzte Partner:innen,  
liebe Freunde des Brixentals,

wir blicken auf ein intensives und bewegtes Geschäftsjahr zurück. Einmal mehr hat sich gezeigt, dass der Tourismus – auch in herausfordernden Zeiten – ein verlässlicher und stabiler Wirtschaftsfaktor ist. Unsere Betriebe agieren zunehmend professionell und innovativ, was entscheidend ist, um sich in einem dynamischen Marktumfeld zu behaupten.

Als Obmann möchte ich mich von Herzen bei allen Funktionärinnen und Funktionären sowie insbesondere beim Vorstand für die hervorragende und vertrauensvolle Zusammenarbeit bedanken. Mein besonderer Dank gilt auch dem Aufsichtsrat, der alle Beschlüsse stets mitgetragen und großteils einstimmig bestätigt hat – ein Zeichen für gelebte Gemeinschaft und Zusammenhalt.

Die vergangenen Jahre waren ohne Zweifel von großen Herausforderungen geprägt. Gerade die ersten beiden Jahre waren von Ungewissheit bestimmt: Wie würde sich der Tourismus entwickeln? Wie würden sich Nächtigungszahlen und Gästeverhalten verändern? Die Corona-Pandemie mit ihren vielen Auflagen, Regeln und Unsicherheiten hat uns alle gefordert – in der Planung, im Handeln und im Miteinander.

Trotz dieser schwierigen Rahmenbedingungen konnten wir gemeinsam wichtige Meilensteine erreichen. Besonders stolz bin ich auf die Entwicklung und erfolgreiche Einführung unserer neuen Marke „Brixental“ samt Markenstrategie. Sie schafft Orientierung für unsere Gäste und stärkt zugleich die Positionierung unserer Region – nachhaltig, authentisch und zukunftsorientiert. Dieser Prozess ist selbstverständlich kein abgeschlossener, sondern ein stetiger Weg, den wir gemeinsam weitergehen.

Das Brixental ist heute weit über die Grenzen hinaus für seine partnerschaftlichen Kooperationen bekannt. Ein herausragendes Beispiel ist die langjährige Zusammenarbeit mit Borussia Dortmund, die wir zu hervorragenden Konditionen langfristig verlängern konnten. Daraus sind zahlreiche erfolgreiche Veranstaltungen wie die BVB-Fußballakademie, das BVB-Fanclubturnier, die Schwarzgelbe Wintergaudi oder verschiedene Trainingslager entstanden. Zudem eröffnet uns diese Partnerschaft wertvolle Zugänge zum internationalen BVB-Businessnetzwerk – ein Gewinn für Marketing, Kooperationen und die Bekanntheit unserer Region.

Ein weiteres Highlight ist das Winter-Woodstock der Blasmusik Festival, das sich zu einem echten Publikumsmagneten entwickelt hat. Mit einer Kapazitätserweiterung von über 25 % in der kommenden Wintersaison und dem Fokus auf Mehrtagestickets leistet es auch einen wichtigen Beitrag zur Nächtigungssteigerung in unserer Region.

Ein herzliches Dankeschön gilt ebenso den Gemeinden des Brixentals für die stets ausgezeichnete Zusammenarbeit. Den Bürgermeister\*innen möchte ich ein besonderes Lob aussprechen – insbesondere für die gelungene Aufwertung der Gästekarte durch die kostenlosen Badeeintritte in allen drei Gemeinden Westendorf, Brixen im Thale und Kirchberg. Diese Initiative wurde von unseren Vermietern und Gästen durchwegs positiv aufgenommen und zeigt, wie wertvoll gemeinsame Projekte für die Attraktivität unserer Region sind.

Ebenso gebührt den Grundeigentümern großer Dank. Sie leisten durch ihre Unterstützung und ihr Verständnis einen wesentlichen Beitrag zur Erhaltung und Weiterentwicklung unserer touristischen Infrastruktur – eine Grundlage, ohne die vieles nicht möglich wäre.

Mein Dank gilt auch unseren Mitgliedern für die Zustimmung zur Erhöhung der Aufenthaltsabgabe. Diese Entscheidung ermöglicht eine verlässliche Budgetplanung und sichert damit die Weiterentwicklung unserer regionalen und örtlichen Aktivitäten – von Veranstaltungen bis hin zu nachhaltigem Marketing.

Ein ganz besonderer Dank gebührt unseren engagierten Mitarbeiterinnen und Mitarbeitern, die täglich mit großem Einsatz und Herzblut für die Anliegen unserer Mitglieder und Gäste da sind.

Nach fünf intensiven und erfüllten Jahren als Obmann blicke ich mit großer Dankbarkeit auf diese Zeit zurück. Der Tourismusverband Kitzbüheler Alpen – Brixental ist für mich weit mehr als ein Amt – er ist ein Stück Heimat und Herzensangelegenheit.

Den neu gewählten Funktionärinnen und Funktionären wünsche ich viel Erfolg, Freude und stets ein gutes Händchen bei ihren Entscheidungen.

Ich verabschiede mich mit einem herzlichen Vergelt's Gott – und hoffentlich mit einem baldigen Auf Wiedersehen im Brixental!

Mit besten Grüßen



Toni WurZRainer

Obmann

Tourismusverband Kitzbüheler Alpen-Brixental



# Bericht des Geschäftsführers



Sehr geehrte Damen und Herren,  
liebe Partnerinnen und Partner,  
liebe Mitglieder des Tourismusverbandes Kitzbüheler Alpen – Brixental,

das Jahr 2025 markiert für unseren Verband einen wichtigen Abschnitt – und für mich persönlich einen besonderen Neubeginn. Seit dem 1. Juli 2025 darf ich die Verantwortung als Geschäftsführer des TVB Kitzbüheler Alpen – Brixental übernehmen. Auch wenn meine Zeit hier noch recht kurz ist, durfte ich bereits in den vergangenen Monaten die Stärke und die hohe Professionalität unserer touristischen Region erleben. Die Vielfalt des Angebots, das Engagement unserer Leistungsträgerinnen und Leistungsträger sowie der Zusammenhalt in unseren Orten haben mich von Anfang an beeindruckt und in meiner Entscheidung bestärkt, diese neue Herausforderung anzunehmen.

Der Geschäftsbericht gibt Einblick in ein Jahr, das von dynamischen Entwicklungen, wichtigen Projekten und gemeinsamen Erfolgen geprägt war. Gleichzeitig zeigt er das Potenzial, das in unserer Region steckt – Potenzial, das wir in den kommenden Jahren mit frischen Ideen, innovativen Angeboten und einer klaren strategischen Ausrichtung weiter stärken wollen.

Ein zentrales Ereignis steht uns mit der Vollversammlung am 22. November 2025 bevor. Neben dem Rückblick auf ein intensives Tourismusjahr erwarten uns die Neuwahlen des Aufsichtsrats und des Vorstandes. Ich hoffe auf eine rege Wahlbeteiligung und freue mich sehr auf zahlreiche Teilnehmerinnen und Teilnehmer bei meiner ersten Vollversammlung als Geschäftsführer unseres Verbandes. Sie ist nicht nur ein formaler Höhepunkt, sondern auch eine wertvolle Möglichkeit für Austausch, Orientierung und gemeinsame Weichenstellungen für die Zukunft.

Ich blicke mit großer Zuversicht auf die kommenden Monate und Jahre. Die Region Kitzbüheler Alpen – Brixental bietet außergewöhnliche Chancen und Perspektiven, diese gilt es zu erkennen und zu nutzen. Mein Dank gilt allen, die unseren Tourismus täglich mitgestalten: den Betrieben, den Mitarbeiterinnen und Mitarbeitern, den Ehrenamtlichen, den Grundbesitzern, den Gemeinden sowie allen Mitgliedern und Partnern. Ihre Tatkraft und Ihre Ideen sind entscheidend für unseren gemeinsamen Erfolg. Ein besonderes Vergelt's Gott ergeht an mein Team Brixental für die gute Aufnahme in meiner neuen „Tourismusheimat Brixental“.

Ich freue mich auf die weitere Zusammenarbeit, auf inspirierende Gespräche und auf einen starken Weg in die Zukunft.

Mit herzlichen Grüßen

Markus Kofler, MBA

Geschäftsführer  
Tourismusverband Kitzbüheler Alpen - Brixental



Vorwort des Obmannes	2
Bericht des Geschäftsführers	3
Budget 2026	6 - 7
Nächtigungsstatistik	8 - 9
Kitzbüheler Alpen Management GmbH   KAM	10
Geschäftsführerwechsel	11
Marketing	12 - 21
Organigramm Vorstand, Aufsichtsrat, Ortsausschüsse	22
Mitarbeiter-Organigramm	23

Tourismusverband Kitzbüheler Alpen - Brixental  
A-6365 Kirchberg in Tirol, Dorfstraße 11

Telefon +43 57507 2000  
E-Mail: [info@brixental.tirol](mailto:info@brixental.tirol)

[www.brixental.tirol](http://www.brixental.tirol)

Ausarbeitung: TVB Kitzbüheler Alpen - Brixental;  
Bilder: Griessenboeck, Mathäus Gartner, Stefan Ringler, Licht & Motiv Media; Henning Silva;  
MediaLab Kitzbühel; Christoph Wurnitsch; Thomas Kargl; Julian Quirchmair; ©BVB

# Budget 2026

## Erläuterung zur Budgetplanung

Die Budgetplanung wurde aus Gründen der Transparenz in Gruppen zusammengefasst. Die Budgetwerte der jeweiligen Ortsausschüsse sind in der Budgetplanung berücksichtigt:

Budgetperiode: 01.01. - 31.12.2026

Erträge	Budget
<b>Erträge aus Beiträgen und Abgaben</b>	
Aufenthaltsabgaben	5.669.800,00
Pflichtbeiträge Mitglieder	3.562.100,00
Summe: Erträge aus Beiträgen und Abgaben	9.231.900,00
<b>Umsatz und übrige Erlöse</b>	
Verkauf von Werbeartikeln	15.000,00
Erlöse aus Veranstaltungen	81.500,00
Incoming Reisebüro	200.000,00
Summe: Umsatz und übrige Erlöse	296.500,00
<b>Sonstige betriebliche Erträge</b>	
Sonstige betriebliche Erträge	231.500,00
Summe: Sonstige betriebliche Erträge	231.500,00
<b>Finanzwirtschaft</b>	
Sonstige Erträge	64.500,00
Auflösung Betriebsmittlrücklagen	154.500,00
Summe: Finanzwirtschaft	219.000,00
<b>SUMME ERTRÄGE</b>	<b>9.978.900,00</b>

Aufwendungen	Budget
<b>Sachaufwand für Infrastruktur und Werbung</b>	
Materialaufwand	502.500,00
Aufwendungen für bezogene Leistungen	5.287.700,00
Zuwendungen	243.800,00
Summe: Sachaufwand für Infrastruktur und Werbung	6.034.000,00
<b>Personalaufwand</b>	
Löhne	489.200,00
Gehälter	1.204.200,00
Aufwendungen für Abfertigungen und MVK	42.400,00
Aufwendungen für gesetzlich vorgeschriebene Sozialabgaben	372.600,00
Sonstige Sozialaufwendungen	70.500,00
Summe: Personalaufwand	2.178.900,00
<b>Abschreibungen</b>	
Abschreibungen auf imm. Gegenstände des Anl.-Vermögens u. Sachanl.	283.600,00
Summe: Abschreibungen	283.600,00
<b>Sonstige betriebliche Aufwendungen</b>	
Steuern, Abgaben, Beiträge und Gebühren	9.500,00
Reise- und Fahrtspesen	5.000,00
Beratungskosten	60.000,00
Übrige	521.000,00
Summe: Sonstige betriebliche Aufwendungen	595.500,00
<b>Finanzwirtschaft</b>	
Aufwendungen aus Beteiligungen	30.000,00
Zuweisung zu Betriebsmittelrücklage	856.900,00
Summe: Finanzwirtschaft	886.900,00
<b>SUMME AUFWENDUNGEN</b>	<b>9.978.900,00</b>



# Rückblick & Nächtigungsstatistiken

## Rückblick Winter 2024/25

Der Start in die Wintersaison verlief äußerst erfolgreich. Dank gezielter Investitionen unserer Bergbahnen konnten Einheimische und Gäste das gesamte Skiangebot – inklusive der Übungswiesen im Tal – durchgehend unter hervorragenden Bedingungen nutzen. Die Buchungslage in der ersten Saisonhälfte war zufriedenstellend, während im März – bedingt durch milde Winter und die wirtschaftliche Lage in Europa – ein Nachfragerückgang spürbar war. Zur Belebung des Saisonfinales werden künftig verstärkt vertriebsorientierte Maßnahmen umgesetzt.

Besonders erfreulich ist die positive Entwicklung des Winter Woodstock der Blasmusik, das sich zunehmend als Publikumsmagnet etabliert. Insgesamt blicken wir auf eine solide und erfolgreiche Wintersaison zurück.

Periode 1: 01.11.2024 - 30.04.2025

Periode 2: 01.11.2023 - 30.04.2024

	P	Ankünfte				Nächte				AD	Ankünfte		Nächte	
		PF	F	E	Ges.	PF	F	E	Ges.		Absolut	%	Absolut	%
Brixen im Thale	1	28 906	4 835	0	33 741	150 050	28 762	0	178 812	5,3	-457	-1,3	-7 004	-3,8
	2	29 428	4 770	0	34 198	156 600	29 216	0	185 816	5,4				
Kirchberg in Tirol	1	78 538	9 848	0	88 386	346 111	52 850	0	398 961	4,5	5 056	6,1	10 508	2,7
	2	73 729	9 601	0	83 330	336 377	52 076	0	388 453	4,7				
Westendorf	1	44 536	9 545	0	54 081	231 620	50 644	0	282 264	5,2	-868	-1,6	-12 273	-4,2
	2	45 267	9 682	0	54 949	241 667	52 870	0	294 537	5,4				
Summe	1	151 980	24 228	0	176 208	727 781	132 256	0	860 037	4,9	3 731	2,2	-8 769	-1,0
	2	148 424	24 053	0	172 477	734 644	134 162	0	868 806	5,0				

## Rückblick Sommer 2025

Der Start in die Sommersaison 2025 verlief dank günstiger Witterung, optimaler Feiertagslagen und zahlreicher Veranstaltungen sehr positiv. Der Juli brachte jedoch anhaltend regnerisches Wetter. Trotz dieser Bedingungen entwickelten sich Ankünfte und Nächtigungen zufriedenstellend.

In der zweiten Saisonhälfte sorgten stabiles, sonniges Wetter und ein gelungenes Saisonfinale mit dem goldenem Herbst im Brixental für positive Impulse. Das Hotel Alpenhof in Brixen im Thale blieb die gesamte Sommersaison geschlossen, was die Nächtigungsstatistik spürbar beeinflusste. Insgesamt kann die Saison 2025 dennoch als erfolgreich und erfreulich bewertet werden.

Periode 1: 01.05.2025 - 31.10.2025

Periode 2: 01.05.2024 - 31.10.2024

		Ankünfte				Nächte					Ankünfte		Nächte	
	P	PF	F	E	Ges.	PF	F	E	Ges.	AD	Absolut	%	Absolut	%
Brixen im Thale	1	19 593	4 627	0	24 220	99 374	27 222	0	126 596	5,2	-407	-1,7	-3 362	-2,6
	2	19 969	4 658	0	24 627	102 013	27 945	0	129 958	5,3				
Kirchberg in Tirol	1	74 371	11 054	0	85 425	317 241	53 420	0	370 661	4,3	4 284	5,3	21 365	6,1
	2	70 375	10 766	0	81 141	298 737	50 559	0	349 296	4,3				
Westendorf	1	36 268	9 311	0	45 579	166 896	40 423	0	207 319	4,5	2 740	6,4	7 602	3,8
	2	34 044	8 795	0	42 839	159 229	40 488	0	199 717	4,7				
Summe	1	130 232	24 992	0	155 224	583 511	121 065	0	704 576	4,5	6 617	4,5	25 605	3,8
	2	124 388	24 219	0	148 607	559 979	118 992	0	678 971	4,6				

# Website-Relaunch und Digitalisierung Kitzbüheler Alpen Management GmbH (KAM)

## **Öffentliche Ausschreibung und Auswahlprozess**

Ende Jänner wurde der Relaunch der Website der Kitzbüheler Alpen Management GmbH öffentlich ausgeschrieben. Das Interesse war groß – 49 Agenturen haben sich für die Umsetzung des Projekts interessiert. Nach einer sorgfältigen Evaluierung kamen drei Agenturen in die engere Auswahl: Micado, Conecto und Webcrossing. Nach intensiven Präsentationen und Konzeptvergleichen fiel im Juli die Entscheidung auf Conecto, die seither den Relaunch federführend betreuen.

## **Aktueller Projektstand**

Seit Oktober befindet sich das Projekt in der Designphase, die voraussichtlich bis Mitte Dezember abgeschlossen werden soll. Die anschließende Befüllung der neuen Website ist ab Anfang März geplant. Ziel ist es, im Sommer bzw. Herbst 2026 in die Testphase zu starten, um einen reibungslosen Übergang in den Echtbetrieb sicherzustellen. Mit dem Relaunch soll die Website sowohl technisch als auch inhaltlich auf ein neues Niveau gehoben werden – moderner, nutzerfreundlicher und stärker vernetzt mit den digitalen Kanälen der Kitzbüheler Alpen.

## **CRM-Implementierung und Newsletter-System**

### **Auswahl und Einführung des CRM-Systems**

Parallel zum Website-Relaunch wurde im August die Entscheidung für ein neues CRM-Tool getroffen. Die Implementierung startete im September und Oktober, sodass die ersten Testanwendungen bereits im Herbst produktiv gingen. Das neue System schafft die Basis für eine verbesserte Datenstruktur, zielgerichtetes Marketing und eine effiziente Gäste- und Partnerkommunikation.

### **Newsletter und Datenmanagement**

Seit Oktober werden über das neue System erstmals Newsletter versendet. Bis Ende des Jahres erfolgt die vollständige Umstellung der bisherigen Micado-Systeme auf Acoustic. Dadurch können präzisere Zielgruppenanalysen durchgeführt und Marketingkampagnen deutlich individueller gestaltet werden.

### **Ausblick 2026**

Ziel für das kommende Jahr ist die Erarbeitung einer umfassenden Marketingstrategie, die das Potenzial von Acoustic optimal nutzt. Im Fokus steht dabei, die Vertriebsaktivitäten datenbasiert zu erweitern und neue Kundensegmente gezielt anzusprechen. So wird die digitale Transformation der Kitzbüheler Alpen Management GmbH konsequent fortgeführt.



# Wechsel an der Spitze des Tourismusverbandes Kitzbüheler Alpen – Brixental



## Markus Kofler übernimmt die Geschäftsführung.

Seit 1. Juli leitet **Markus Kofler** den Tourismusverband Kitzbüheler Alpen – Brixental. Der erfahrene Tourismusmanager war zuvor Geschäftsführer des Tourismusverbandes Alpbachtal und Tiroler Seenland und bringt umfangreiche Erfahrung in Destinationsentwicklung und Regionaltourismus mit. **Kofler** übernimmt die Gesamtverantwortung für die Weiterentwicklung der bekannten Tiroler Tourismusregion. Unterstützt wird er von **Bettina Hechenberger** (Marketing Geschäftsführerin) und **Christoph Stöckl** (stellvertretender Geschäftsführer).

Mit dem neuen Geschäftsführer und dem bestehenden Team sieht sich **der Verband** gut aufgestellt, um **die Region** strategisch weiterzuentwickeln und **ihre Position** im Tiroler Tourismus zu stärken.



# Marketing:

## TVB Kitzbüheler Alpen - Brixental



### Premiere für „Bixi“ und das Brixental auf der Wiener Kaiser Wiesen

Erstmals präsentierte sich das Brixental auf der Wiener Kaiser Wiesen – und zwar vom 25. September bis zum 12. Oktober auf der Kinder Wiesen. Mit dabei war auch das neue Maskottchen „Bixi“, das fröhliche Eichhörnchen, das ab sofort als sympathischer Botschafter das Brixental repräsentiert. Im Mittelpunkt des Auftritts stand der klare Fokus auf Familienfreundlichkeit und erlebnisreiche Winter- und Sommerangebote für Groß und Klein.

Zwei urige Holzhütten im Brixental-Look, ein Eiswagen, eine Malecke sowie ein buntes Familien-Wochenendprogramm mit Klang-Yoga, Ballon-Falten und Kinderschminken sorgten für Begeisterung bei den kleinen Besucher:innen. Bei der großen Tombola gab es außerdem tolle Preise zu gewinnen – von Urlaubsaufenthalten im Brixental bis hin zu Skipässen für KitzSki und der SkiWelt Wilder Kaiser – Brixental.

Auch sieben ausgewählte Betriebe aus dem Brixental waren mit dabei und präsentierten ihre Angebote direkt vor Ort. So konnten sich die Besucher:innen wertvolle Inspirationen für den nächsten Urlaub in den Kitzbüheler Alpen holen.

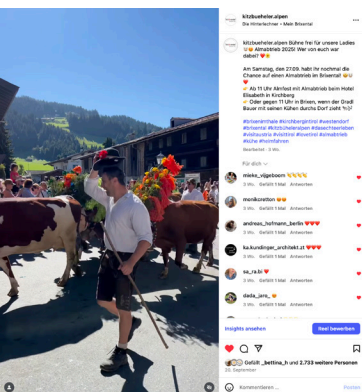
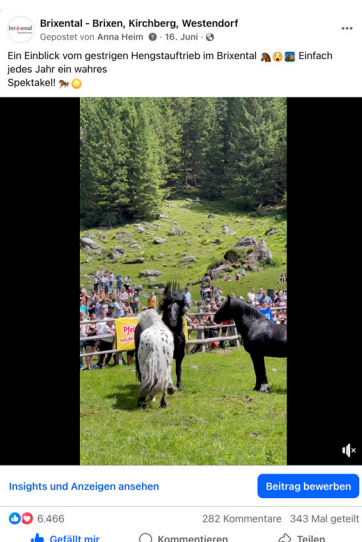
#### Maskottchen „Bixi“ begeistert als neuer Sympathieträger des Brixentals

Das absolute Highlight war jedoch die Premiere unseres neuen Maskottchens „Bixi“. Das aufgeweckte Eichhörnchen ist ab sofort das neue Gesicht des Brixentals. Ob bei Veranstaltungen in der Region, auf Social Media oder bei Familienaktionen – „Bixi“ sorgt überall für gute Laune und macht Lust auf Urlaub im Brixental.

Die Wiener Kaiser Wiesen war damit der perfekte Startschuss für „Bixi's“ Karriere. Schon bei seinem ersten Auftritt eroberte das sympathische Eichhörnchen im Nu die Herzen der Kinder – und auch der Erwachsenen. Mit diesem starken Auftritt zeigte das Brixental einmal mehr, dass Familienfreundlichkeit, Herzlichkeit und Inspiration für den nächsten Urlaub im Mittelpunkt stehen – egal ob daheim in den Bergen oder mitten in Wien.



## Marketing: TVB Kitzbüheler Alpen - Brixental



## Digital unterwegs - das Brixental zeigt sich online

Das Brixental ist in den sozialen Medien sehr präsent. Auf Plattformen wie Facebook, Instagram und TikTok wird gezielt die Vielfalt und Schönheit der Region gezeigt. Das Marketing-Team veröffentlicht täglich Fotos, Videos und Beiträge, die sowohl Gäste als auch Einheimische ansprechen sollen. Besonders viel Aufmerksamkeit erhielten Inhalte zu traditionellen Ereignissen wie dem Hengstautrieb und dem Almadtrieb, die online eine große Reichweite sowie zahlreiche Likes erzielten.

Ein fester Bestandteil der Content-Reihe ist außerdem das Format „Lebenswegler“, das jährlich gedreht wird und spannende Persönlichkeiten aus dem Brixental porträtiert. In diesem Jahr stand Sebastian Brunner vom Bauernhof Briggelhof in Aschau mit seiner Fischzucht im Mittelpunkt.

Daneben gibt es auch regelmäßig die Serie „a Stück Brixental zum Mitnehmen“, bei der im Sommer wie im Winter Einkehrschwünge in Hütten, Restaurants und lokalen Betrieben filmisch festgehalten werden – ein authentischer Einblick in das regionale Leben des Brixentals.

Die stetig wachsende Online-Gemeinschaft zeigt, dass sich diese Arbeit lohnt. 2025 erzielten die Plattformen Instagram und Facebook eine Gesamtaufrufe von über 24,5 Millionen und aktuell zählt das Brixental 114.736 Follower. Seit April 2024 ist die Region auch auf TikTok vertreten, mit über 4.200 Followern und über 2,6 Millionen Beitragsaufrufen. Gezielte Kampagnen und Kooperationen mit Influencern trugen maßgeblich zur gesteigerten Reichweite bei.

## Journalisten, Blogger und Influencer

Neben den digitalen Kanälen wird weiterhin auf persönliche Begegnungen gesetzt: Zahlreiche Influencer, Blogger und auch Journalisten verbrachten in den letzten Monaten Zeit im Brixental. Sie nahmen am vielfältigen Aktivprogramm teil, erkundeten die Berge mit der Bergbahn, wanderten, radelten oder erlebten spezielle Angebote.

Die veröffentlichten Berichte und Videos erzielten einen Anzeigenwert von über 1,6 Millionen Euro – eine Zahl, die die Strahlkraft des Brixentals deutlich unterstreicht. Gleichzeitig tragen solche Veröffentlichungen zu einer positiven Wahrnehmung der Region bei, was langfristig sowohl für den Tourismus als auch für die lokale Wirtschaft von Vorteil ist.

\*Stand: 13. Oktober 2025



## Messen 2025



Im Frühjahr 2025 präsentierte sich der Tourismusverband Kitzbüheler Alpen – Brixental auf fünf bedeutenden Messen als attraktives Reiseziel für Natur, Abenteuer, Genuss und Erholung. So konnten die vielfältigen Angebote der Region einem internationalen Publikum vorgestellt und neue Gäste gewonnen werden.

- **Vakantiebeurs Utrecht (08.–12. Jänner, Niederlande)**
- **Golfmesse Stuttgart (23.–26. Jänner, Deutschland)**
- **Golfmesse Zürich (30. Jänner–2. Februar, Schweiz)**
- **Fiets en Wandelbeurs Utrecht (14.–16. Februar, Niederlande)**
- **E-Bike Days München (25.–27. April, Deutschland)**

## Bergwelten „Über dem Brixental – Arena der Vielfalt“



### Erfolgreiche Produktion mit starker Reichweite

Über zwei Jahre lang wurde gemeinsam mit ServusTV an der neuen Bergwelten-Folge „Über dem Brixental – Arena der Vielfalt“ gearbeitet. Die Sendung präsentiert die drei Orte Kirchberg, Brixen im Thale und Westendorf in all ihren Facetten – von gelebten Traditionen über sportliche Herausforderungen bis hin zu eindrucksvollen Bildern der Natur- und Bergwelt. Besonderen Stellenwert erhalten regionale Höhepunkte wie das Brixentaler Bergleuchten sowie authentische Einblicke in das Wirken engagierter Persönlichkeiten aus dem Brixental. Am 27. März 2025 wurde die fertige Dokumentation im Rahmen einer exklusiven Vorpremiere in der arena365 in Kirchberg präsentiert. Am Montag, den 31. März 2025, erreichte die Sendung zur Primetime in Österreich 225.000 Zuseher:innen und einen Marktanteil von 6,8 % (Erw. 12+). Damit erzielte die Produktion Spitzenwerte sowie eine überdurchschnittlich starke Performance im ServusTV-On-Bereich im gewählten Bemessungszeitraum.

Begleitet wurde die Veröffentlichung von einer hohen Social-Media-Reichweite sowie zahlreichen Berichterstattungen in Print- und Online-Medien, was die Sichtbarkeit des Brixentals zusätzlich stärkte und das Projekt zu einem kommunikativen Erfolg für die Region machte.

## Nachhaltige Perspektiven im Brixental



Nachhaltigkeit gewinnt auch im Tourismus an Bedeutung – und das Brixental setzt gezielt Schritte, um ökologische Verantwortung mit hochwertigem Urlaubserlebnis zu verbinden.

Ein besonders wichtiger Meilenstein ist die Verlängerung der Kooperation mit ÖBB und VVT um weitere vier Jahre. Gäste können mit ihrer Gästekarte weiterhin kostenfrei Bahn und Bus nutzen – sowohl für die Anreise als auch für Fahrten vor Ort. Damit setzen wir bewusst Anreize für umweltfreundliche Mobilität, denn die Anreise bleibt einer der größten Hebel zur Reduktion des ökologischen Fußabdrucks.

Auch im Veranstaltungsbereich setzen wir verstärkt auf Nachhaltigkeit. Zahlreiche Events im Brixental erfüllen bereits heute hohe Standards – künftig wollen wir diese Entwicklung weiter ausbauen und unsere Veranstaltungen noch konsequenter an den Kriterien zertifizierter Green Events-Standards ausrichten.

# Winter Events

Auch in der kommenden Wintersaison erwartet Gäste und Einheimische ein abwechslungsreiches Programm voller besonderer Veranstaltungen. Das beliebte s'Brixner Mittwochsfestl feiert bereits zum zweiten Mal seine Winter Edition und verspricht erneut gesellige Abende inmitten der kalten Jahreszeit. Die Kirchberg Kost.Bar erhält ebenfalls ein winterliches Pendant: Unter dem Namen Kost.Bar Adventzauber lädt sie nun nicht nur im Sommer, sondern auch im Winter zu kulinarischen Genüssen und einem stimmungsvollen Ambiente ein. Für die kleinen Besucher:innen garantieren die Winter Beats for Kids auf der Pölmühle in Kirchberg fröhliche Unterhaltung und ein vielfältiges Programm. In Westendorf beginnt die Wintersaison traditionell mit einem schwungvollen Winter Opening. Zum Jahreswechsel wiederum feiern alle drei Orte im Brixental festliche Silvesterpartys, die von beeindruckenden Feuerwerken begleitet werden.

Datum	Veranstaltung	Ort
13.12.2025	Weihnachtsmarkt Westendorf	beim Musikpavillon Westendorf
09.- 23.12.2025	Kost.Bar Adventzauber (dienstags)	Pölmühle Kirchberg
14.12.2025	Advent mit Sinn	Pfarrhof Brixen im Thale
14.12.2025	Christkindlmarkt Kirchberg	Dorfplatz Kirchberg
18. - 21.12.2025	Winter Opening in Westendorf	Ortszentrum Westendorf & ausgewählte Hütten
21.12.2025	Abendliche Advent-Andacht	Kloo-Kapelle Aschau
30.12.2025	Vorsilvesterparty in Kirchberg	Skiwiese Schatzer Kirchberg
31.12.2025	Silvesterparty in Brixen im Thale	Dorfplatz Brixen
31.12.2025	Silvesterparty in Westendorf	Talstation Alpenrosenbahn
07.01. - 18.03.2026	s'Brixner Mittwochsfestl - Winter Edition ausgenommen 17.2. - Faschingsdienstag, anstatt Mittwoch, 18.2.	Dorfplatz Brixen
05.02. - 26.02.2026	WinterBeats for kids (donnerstags & Dienstag 17.02.)	Kirchberg in Tirol
17.02.2026	Faschingsumzug mit Party Brixen	Brixen im Thale
17.02.2026	Faschingsumzug Westendorf	Westendorf
14. - 21.03.2026	Feestweek in Westendorf	Westendorf
20. - 22.03.2026	Winter Woodstock der Blasmusik	Brixental

Alle weiteren Events findet ihr unter:



# Schwarz-Gelbe Fußballmomente im Brixental



Seit mehr als einem Jahrzehnt verbindet das Brixental eine enge Partnerschaft mit Borussia Dortmund. Was im Jahr 2012 begann, hat sich inzwischen zu einer festen Partnerschaft entwickelt und prägt regelmäßig den sportlichen Jahreskalender in der Region. Diese Zusammenarbeit, die zahlreiche Begegnungen, Turniere und Trainingslager hervorgebracht hat, wird nun langfristig abgesichert: Die Kooperation wurde bis 2030 verlängert und garantiert auch in den kommenden Jahren zahlreiche schwarz-gelbe Fußballmomente inmitten der Kitzbüheler Alpen.

## Trainingslager der U23

Vom 14. bis 21. Juli schlug die U23-Mannschaft von Borussia Dortmund im Brixental ihr Trainingslager auf. Die Spieler nutzten die Bedingungen der Kitzbüheler Alpen, um sich intensiv auf die kommende Saison vorzubereiten. Fußballfans und Einheimische hatten die Möglichkeit, Trainingseinheiten auf dem Platz des SV Brixen im Thale mitzuerleben und einen Einblick in die professionelle Vorbereitung zu erhalten.

## BVB-Fanclubturnier

Am 19. Juli stand in Kirchberg das traditionelle BVB-Fanclubturnier am Programm. Zahlreiche Fanclubs kamen zusammen, um im freundschaftlichen Wettkampf gegeneinander anzutreten. Den Sieg holte sich nach spannenden Spielen das Team „Die Scheis 3er“ aus Salzburg. Neben dem Wanderpokal erhielten die Gewinner zusätzlich eine Einladung zu einem Heimspiel von Borussia Dortmund in der Saison 2025/2026.

## BVB Evonik Fußballakademie

Bereits zum 13. Mal gastierte die BVB Evonik Fußballakademie im Brixental. Aufgrund der großen Nachfrage wurden auch heuer wieder zwei Wochen angeboten:

- **28. Juli bis 01. August in Westendorf:** 61 Teilnehmer:innen aus Deutschland, Österreich, Schweiz und Italien.
- **04. bis 08. August in Kirchberg:** 76 Teilnehmer:innen aus Deutschland, Österreich, dem Vereinigten Königreich und Spanien.

Die Nachwuchskicker erhielten ein professionelles Trainingsprogramm und konnten ihre fußballerischen Fähigkeiten weiterentwickeln. Den Abschluss bildeten ein Turnier, die Vergabe von Urkunden und Medaillen.

## Trainingslager der BVB-Damenmannschaft

Auch die Spielerinnen der ersten und zweiten Mannschaft von Borussia Dortmund absolvierten ihre Saisonvorbereitung im Brixental. Auf dem Programm standen tägliche Trainingseinheiten mit taktischen Übungen, Fitnessprogrammen und neuen Spielzügen, ergänzt durch individuelle Betreuung, Regeneration und Teambuilding. Die Entscheidung für das Brixental fiel nicht zufällig: gepflegte Rasenplätze, kurze Wege, eine sportfreundliche Infrastruktur und die Ruhe der Umgebung schafften ideale Bedingungen für professionelle Trainingslager.





### BVB LegendenCup

Am 13. September erlebte das Brixental ein weiteres Fußball-Highlight. Beim BVB LegendenCup in Brixen im Thale standen bekannte Namen wie Günter Kutowski, Giovanni Federico, Florian Kringe, Antonio da Silva, Martin Driller und Lars Müller auf dem Platz. Neben der Dortmunder Traditionsmannschaft traten auch die Ösi Borussen aus Vorarlberg, das Tiroler Tourismus Team und der 1. FC Nürnberg an. Das Finale entschied der 1. FC Nürnberg mit 2:1 gegen die Traditionself von Borussia Dortmund für sich – bereits der dritte Turniersieg in Folge. Mit großartiger Stimmung auf den Rängen, sportlichem Einsatz und vielen Emotionen wurde der LegendenCup zu einem unvergesslichen Erlebnis.

### Promotion im Signal Iduna Park

Als exklusiver Tourismuspartner von Borussia Dortmund präsentierte sich das Brixental am 25. Oktober 2025 erneut im VIP-Bereich des Signal Iduna Parks. In den Zonen West 4 und Borsigplatz zeigte sich die Region mit regionalem Charme, kulinarischen Highlights und liebevollen Details. Spielkarten und Bierdeckel im Brixental-Design sorgten für hohe Markenpräsenz. Ein besonderes Highlight: 700 Portionen frisch zubereiteten Kaiserschmarrn von Brixentaler Köchinnen – stilvoll in Brixental-Bechern, begleitet von Hostessen im BVB-Dirndl. Die Aktion kam hervorragend an und stärkte die positive Wahrnehmung der Urlaubsregion im exklusiven Umfeld.

### BVB-Partnerworkshop

Zwei inspirierende Tage durften wir bei unserem schwarzgelben Partner in Dortmund verbringen – ganz im Zeichen von Austausch, neuen Ideen und Vernetzung. In vielen spannenden Gesprächen von den rund 100 Gästen und 50 Unternehmen unterschiedlichen Branchen entstanden neue Perspektiven und wertvolle Kontakte.

Wir vom Brixental waren mittendrin und konnten zahlreiche Impulse mit nach Hause nehmen. Besonders schön: Aus einer Partnerschaft können viele weitere entstehen – ein Ziel, das sowohl wir als auch Borussia Dortmund teilen. Die Locations hätten besser nicht gewählt sein können: Am ersten Tag beeindruckte die industrielle Atmosphäre der Kokerei Hansa, am zweiten Tag gewährte das BVB-Trainingsgelände in Brakel spannende Einblicke in den Vereinsalltag und die strategische Ausrichtung des Clubs.



# Sommer- und Herbstkampagne Brixental



Die diesjährige Sommer- und Herbst-Kampagne im Brixental fokussierte sich auf die Vielfalt mit den Schwerpunkten Wandern, Mountainbiken, Golfen und Genuss. Die „Online Only“-Kampagne wurde über verschiedene digitale Kanäle wie Social Media, Suchmaschinen, Reiseplattformen und Display Ads ausgespielt.

Im Fokus standen wieder unsere drei Kernzielgruppen:

- Travel Peers: die etwas jüngeren und abenteuerlustigen Paare
- Family Explorers: Familien, die gemeinsam Outdoor-Aktivitäten und Entspannung genießen möchten
- Best Age Trotters: Ältere Paare, die Wert auf Komfort, Genuss und Erholung legen

## Kampagnenziele:

Primäres Ziel der Kampagne war es, die Performance und die Buchungen für die Sommer- und Herbstsaison signifikant zu erhöhen. Dazu wurden zwei spezielle Landingpages erstellt, eine für den Sommer und eine für den Herbst, die alle relevanten Informationen zu den Urlaubsangeboten im Brixental bereitstellten.

Die Kampagne wurde auf mehreren ausgerollt, darunter:

Österreich, Deutschland, Niederlande, Schweiz, Belgien & Dänemark

## Strategie und Maßnahmen:

Um die Reichweite und Effektivität zu maximieren, setzten wir eine Full-Funnel-Strategie ein. Damit wurde von der ersten Aufmerksamkeit bis hin zur Auswahl des Urlaubsangebots alles abgedeckt. Die Kombination aus Awareness-Formaten und Performance-Positionen sorgte dafür, dass sowohl emotionale Bindungen geschaffen als auch konkrete Handlungen, wie der Klick auf die Landingpage, gefördert wurden.

## Ergebnisse:

Die Kampagne erzielte eine beeindruckende Reichweite mit fast **20 Millionen Impressions**, rund **160.000 Klicks** und etwa **510.000 Video-Views**.

# Erweiterte Leistungen der Gästekarte: Kostenloser Badeeintritt



Mit Beginn des Sommers wurde die Brixental-Gästekarte um eine zentrale Zusatzleistung erweitert und bietet Gästen nun einen noch höheren Nutzen während ihres Aufenthalts. Neben der bereits etablierten kostenlosen Nutzung von Bus und Bahn in der Region erhalten Urlauber ab Sommer 2025 freien Eintritt in die Schwimm- und Freibäder in Brixen im Thale, Kirchberg und Westendorf. Die Nutzung erfolgt unkompliziert und ohne zusätzliche Kosten für die Gäste. Möglich wurde diese qualitative Aufwertung durch die Erhöhung der Ortstaxe auf 3,50 Euro. Die daraus generierten Mittel fließen gezielt in die Verbesserung des touristischen Angebots und stärken langfristig die Positionierung des Brixentals als attraktive Ganzjahresdestination. Die Abstimmung und Umsetzung erfolgten in enger Zusammenarbeit mit den Bürgermeister:innen der drei Gemeinden, wodurch eine einheitliche Lösung für das gesamte Tal geschaffen werden konnte.

# Blasmusik on the rocks beim Winter-Woodstock der Blasmusik 2026



Blasmusik on the rocks! Das Winter-Woodstock der Blasmusik findet 2026 bereits zum fünften Mal statt und ist nicht mehr wegzudenken aus dem Veranstaltungskalender des Brixentals. Die drei Orte Brixen, Kirchberg und Westendorf verwandeln sich von 20. bis 22. März 2026 einmal mehr zum Blasmusik-Hotspot der Kitzbüheler Alpen. Mehr als 30 Bands und Acts sorgen auf mehreren Bühnen am Berg und im Tal für Woodstock-Feeling mit Skivergnügen!

## Programm in drei Orten

Das Programm beim Winter-Woodstock der Blasmusik ist, wie vom WDB gewohnt, bunt und facettenreich – da gibt's Blasmusik in allen Formen und Farben! Gleich mehrere Bühnen gilt es zu entdecken - und zwar quer über das Brixental verstreut. Das Herzstück des Festivalgeschehens bildet die Main Stage bei der Talstation der Bergbahn Hochbrixen. Das geräumige und beheizte Zelt dient als Festivalepizentrum und als Hauptbühne am Abend. Dort wird Freitag und Samstag ab 16.00 Uhr aufgespielt, am Sonntag gibt's schon ab 11:00 Uhr einen Frühschoppen mit Grillhendl und Co. An den anderen Tagen verteilen sich die blasmusikbegeisterten Fans tagsüber auf mehrere Bühnen am Berg: der Berggasthof Nieding und die SkiWelt Hütte in Brixen, die Sonnalm und Gerry's Inn in Westendorf und das Gasthaus z'Röhrmoos und die Dorfbühne bei der Pölmühle in Kirchberg. Und damit nicht genug: auch dieses Jahr gibt es schon ab Dienstag Warm-Up-Nachmittage in der Region: Am Dienstag bei der Alten Mittel in Westendorf, am Mittwoch im Restaurant Sonnenrast bei der Bergstation der Fleckalmbahn und am Donnerstag im Restaurant z'Fritzn in Aschau.

## Das Line Up kann sich sehen lassen:

Oimara mit Bande, Druckluft, Kapelle Josef Menzl, WüudaraMusi, Brassaranka, Die Innsbrucker Böhmsche, Die Pagger Buam, DJ Rudy MC feat. Woodstock Allstar Band, MaddaBrassKa, Oberkrainer Helden, WinTaStad, BradlBerg Musig, Kronwildkrainer, Schnops-idee, 6er Gsponn, Nord-Süd-Ost Böhmsche, 3/4 Musikanten, Kellerstöckl Musi, Duanix Danzlmusi, Oisdänn, Freigarten Blas, CNSB, Erotik Echo Ebenau, Saturday Night Fiver, CiF7, HessaBlech, AlpenVorlandPower, d'Sche laut Musi, uvm.

## Skifahren & Blasmusik

Aber hier geht's nicht nur um die Blasmusik in all ihren Facetten, sondern auch um die einzigartige Kombination aus Skifahren und Musikgenuss. Im Zuge des Festivals wird ein eigener Woodstock-Skipass aufgelegt, der die beiden Skigebiete KitzSki und SkiWelt Wilder Kaiser - Brixental miteinander verbindet. Festivalgäste haben so die Möglichkeit, alle Bühnen und Hütten mit nur einem Skipass zu erreichen. Zusätzlich sorgen Busse für eine optimale Verbindung zwischen den Orten und Pisten. So kommen alle Gäste auf ihre Kosten und auch Nicht-Skifahrer:innen von A nach B.

## Tickets & Unterkünfte

Die Tickets für das fünfte Winter-Woodstock sind direkt unter [www.ticketwall.at](http://www.ticketwall.at) erhältlich. Einheimische können die Tickets vergünstigt in den drei Tourismusbüros Brixen, Kirchberg und Westendorf erwerben. Für Gruppen ab 20 Personen gilt ein vergünstigter Tarif. Festivalpass: 129,- // inkludiert alle Konzerte sowie je 1 Berg-/Talfahrt am Fr. und Sa. zu den Bühnen am Berg Tagestickets: noch nicht im Verkauf Woodstock-Skipass: vor Ort erhältlich // inkludiert alle Lifte der Skigebiete KitzSki und SkiWelt Wilder Kaiser-Brixental



# Aus den Ortschaften



Der Sommer 2025 brachte für die Gemeinden Brixen im Thale, Kirchberg und Westendorf zahlreiche Verbesserungen in Infra-struktur und Freizeitangeboten. Ziel dieser Investitionen war es, die Lebensqualität für Einheimische zu erhöhen und gleichzeitig die Attraktivität der Region für Gäste weiter zu steigern.

## Kirchberg: Bau des längsten Familien-Trail Tirols

In Kirchberg entsteht derzeit ein besonderes Highlight für Bike-Fans: Seit Frühjahr 2025 wird am neuen Kirchberg Trail gearbeitet. Der rund zehn Kilometer lange blaue Familien-Trail führt künftig von der Fleckalmbahn-Bergstation bis ins Tal – und wird damit der längste seiner Art in Tirol sein. Entlang der abwechslungsreichen Strecke laden Einkehr-möglichkeiten wie der Gasthof Ochsaln, die Bergschenke Krin und die MaierlAlm zu gemütlichen Pausen ein. Die Fertigstellung ist für Sommer 2026 geplant.

## Kirchberg Kost.Bar

Die Veranstaltungsreihe Kirchberg Kost.Bar ist ein fixer Bestandteil des Kirchberger Sommers und erfreut sich wachsender Beliebtheit. Von Juni bis September luden heimische Wirte erneut zu kulinarischen Abenden unter freiem Himmel ein. Neu war der Standort: Erstmals fand die Kost.Bar nicht mehr am Dorfplatz, sondern bei der Pölmühle statt – eine Änderung, die Gäste und Einheimische gleichermaßen begeisterte. Großen Anklang fanden auch die drei Special Editions mit besonderen Themen, regionalen Schmankerln und stimmungsvoller Live-Musik. Von edlen Weinen über traditionelle Köstlichkeiten bis zu Wildgerichten begeisterte die Vielfalt ebenso wie das bunte Kinderprogramm mit Schminken und Mitmachspielen.

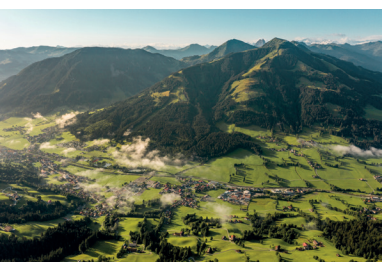
## Almabtriebe im Brixental

Am 20. September standen die drei Orte des Brixentals ganz im Zeichen der traditionellen Almabtriebe. Bei strahlendem Herbstwetter zogen festlich geschmückte Kühe, stimmungsvolle Musik und regionale Schmankerl wieder zahlreiche Besucher:innen an. Wie jedes Jahr waren die Almabtriebe ein echter Publikumsmagnet und ein voller Erfolg. Gäste und Einheimische genossen das bunte Treiben, feierten gemeinsam das Ende des Almsommers und ließen die besondere Atmosphäre der jahrhundertealten Tradition aufleben.

## Brixen im Thale: Veranstaltungen als Besuchermagnet

Von Juni bis September blickte Brixen im Thale auf eine erfolgreiche Sommersaison zurück. Zahlreiche Veranstaltungen prägten das Dorfleben und sorgten für ein reges Treiben im Ortszentrum. Besonders das beliebte Brixner Mittwochsfestl sowie die wöchentlichen Sommernachtskonzerte lockten





Einheimische wie Gäste gleichermaßen an und verwandelten den Ort regelmäßig in eine Begegnungsstätte voller Musik, Kulinarik und Geselligkeit. Die enge Zusammenarbeit mit den örtlichen Vereinen erwies sich dabei als entscheidender Erfolgsfaktor.

Außerdem wird der Dorfplatz in Brixen mit moderner Eventtechnik ausgestattet – darunter Licht- und Lasertechnik, die für stimmungsvolle Beleuchtung bei Konzerten, DJ-Abenden und Veranstaltungen im Sommer wie im Winter sorgen soll.

### **Sanierungen und Erweiterungen sorgen für frischen Schwung**

Neben dem abwechslungsreichen Kultur- und Veranstaltungsprogramm wurde in den vergangenen Monaten auch im Bereich Infrastruktur und Freizeitangebot einiges umgesetzt. So konnte der obere Teil des Suntrails saniert und damit für die kommende Bikesaison bestens vorbereitet werden. Auch die beliebte „Bike & Skill Area“ wurde vollständig erneuert und umfassend saniert, sodass sportlich Aktive sowie Kinder wieder ideale Bedingungen vorfinden. Als besondere Attraktion kamen außerdem noch zwei neue „Brixental-Schaukeln“ beim Gseng und Wasserfall hinzu, die sich bereits an großer Beliebtheit erfreuen.

### **Westendorf: aktiv arena eröffnet**

Am 27. Juni wurde die neue aktiv arena Westendorf feierlich eröffnet – zahlreiche Ehrengäste und Besucher:innen nahmen an der Veranstaltung teil. Die moderne Anlage, direkt beim Schwimmbadareal gelegen, steht von Frühling bis Herbst zur Verfügung und hat sich seit der Eröffnung bereits großer Beliebtheit erfreut. Die Highlights der vielseitigen Freizeitanlage sind ein Multisportplatz, ein Pumptrack, ein großzügiger Spielplatz, eine Boccia- und Volleyballanlage, Balancierbereiche sowie weitere Bewegungsstationen. Die aktiv arena Westendorf versteht sich nicht nur als Sportfläche, sondern auch als sozialer Treffpunkt, der Bewegung, Begegnung und Gemeinschaft verbindet.

### **Wohlfühlweg modernisiert**

Auch der beliebte Wohlfühlweg in Westendorf wurde umfassend erneuert. Neben einer neuen Brücke und einem neu gestalteten Verweilplatz laden nun auch ein Balancierparcours und ein Fotopoint mit großem Schmetterling zum Entdecken ein. Ein neugestaltetes Wasserlabyrinth sorgt zusätzlich für Abwechslung. Damit ist der Wohlfühlweg ein noch attraktiveres Ausflugsziel für Spaziergänger und Familien.

*Organigramm der Funktionärsstruktur  
des Tourismusverbandes Kitzbüheler Alpen  
- Brixental im Jahr 2025*

### Vorstand

Anton WurZRainer, Obmann  
Julia Mingler-Haueis, Obmann-Stv.  
Alois Wahrstätter, Obmann-Stv.  
Jakob Lenk (kooptiertes Mitglied)

### Aufsichtsrat

Willi Steindl, AR-Vorsitzender  
Günter Strobl, AR-Stv.

Silvia Ager  
Birgitta Aschaber  
Hubert Aschaber  
Mag. Anton Bodner  
Mag. Johann Fuchs  
Roland Hetzenauer  
Hermann Obwaller  
Jakob Schermer jun.  
Christian Simair  
Christiane Schroll  
Rudolf Köck (kooptiertes AR-Mitglied)  
Stefan Grafl (kooptiertes AR-Mitglied)

Bgm. Andreas Brugger (Vertreter der Gemeinden  
Brixen, Kirchberg und Westendorf)

### Ortsausschuss Brixen

Alois Wahrstätter, OA-Obmann  
Andreas Beihammer  
Martin Gschwantler  
Roland Hetzenauer  
Bgm. Andreas Brugger  
Andreas Knauer  
Rudolf Köck  
Peter Stöckl  
Günter Strobl

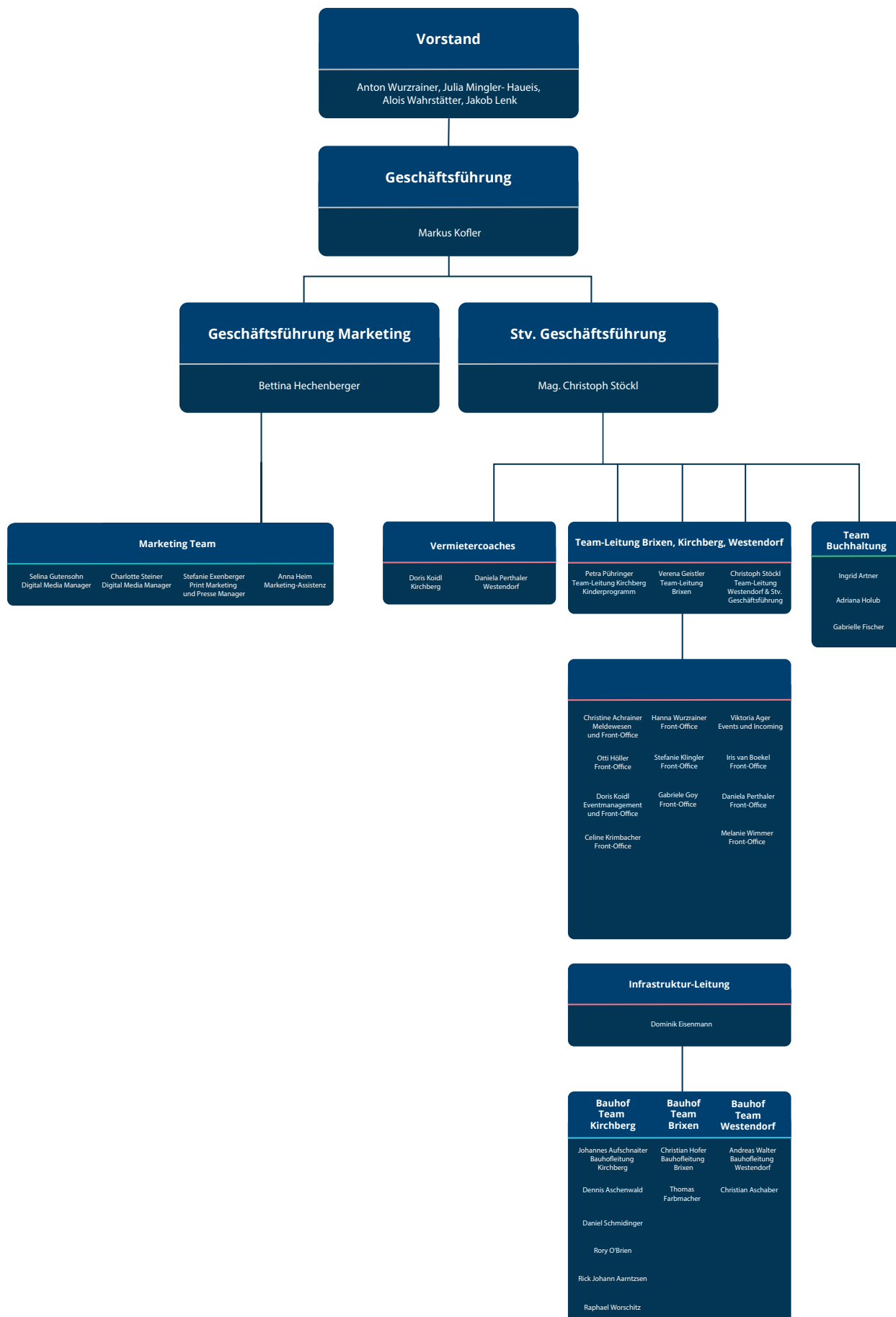
### Ortsausschuss Kirchberg

Julia Mingler-Haueis, OA-Obfrau  
Christian Simair  
Michael Küchl  
Andreas Hauser  
Bgm. Helmut Berger  
Anton Bodner  
Christian Wörister  
Birgitta Aschaber  
Renate Waldhäusl-Taus  
Josef Gutensohn  
Christiane Schroll  
Sabrina Schweiger  
Andreas Schweiger  
Rupert Kogler jun.  
Martin Aschaber  
Hermann Obwaller

### Ortsausschuss Westendorf

Jakob Lenk, OA-Obmann  
Silvia Ager  
Josef Antretter  
Mag. Johann Fuchs  
Michael Grafl  
Stefan Grafl  
Michael Hollaus  
Marcel Jongeneel  
Peter Pirchl  
Bgm. René Schwaiger  
Andreas Ruetz  
Jakob Schermer jun.  
Rupert Schipflinger  
Roland Treichl

# Organisationsstruktur Tourismusverband Kitzbüheler Alpen - Brixental







# briXental

brixen.kirchberg.westendorf.



## Willkommen im Tal der echten Vielfalt.

**Das Echte erleben im Herzen  
der Kitzbüheler Alpen.**

**brixental.tirol**